



# Access 2010

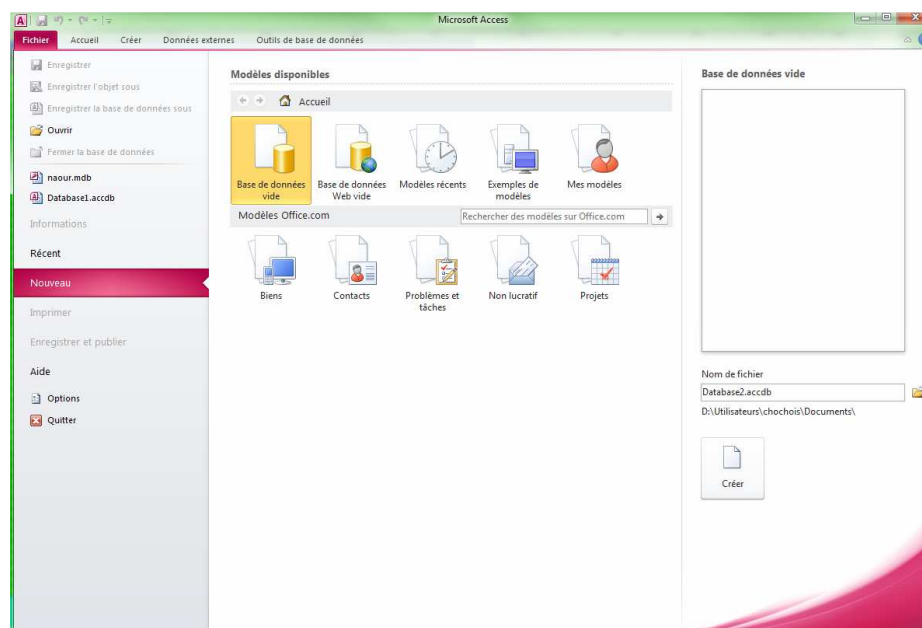
Les requêtes

# SOMMAIRE

<b>Démarrage d'Access 2010 et ouverture d'un fichier .....</b>	<b>3</b>
<b>Travailler avec les requêtes .....</b>	<b>4</b>
A) Créer une requête sélection en mode QBE .....	4
B) Exécuter une requête à partir du mode Modifier (QBE) .....	5
C) Passer du mode Feuille de données au mode Création.....	5
D) Passer du mode Modifier au mode Feuille de données.....	5
E) Fermer une requête .....	5
<b>Requêtes et modification des champs .....</b>	<b>6</b>
A) Ajout de champs par diverses méthodes .....	6
B) Déplacement de champs.....	6
C) Renommer un champ avec un alias .....	6
D) Suppression de champs .....	6
<b>Requêtes avec tri d'enregistrements.....</b>	<b>7</b>
A) Faire un tri simple .....	7
B) Supprimer le tri .....	7
C) Faire un tri sur plusieurs champs.....	7
<b>Requêtes avec tous les champs .....</b>	<b>8</b>
<b>Requêtes avec critères.....</b>	<b>9</b>
A) Requêtes avec un critère .....	9
B) Requêtes avec plusieurs critères.....	10
<b>Requêtes sans doublons .....</b>	<b>12</b>
A) En SQL .....	12
B) En QBE .....	12
<b>Requêtes paramétrées.....</b>	<b>13</b>
<b>Requêtes avec champ calculé .....</b>	<b>14</b>
A) Calcul arithmétique simple .....	14
1) Par saisie de la formule au clavier.....	14
2) Par l'assistant générateur d'expression.....	14
B) Travail sur les textes.....	15
1) Concaténation de texte.....	15
2) Troncature et majuscules.....	15
C) Calcul sur les dates.....	16
<b>Requêtes avec regroupement .....</b>	<b>17</b>
A) Compte (dénombrement) .....	17
B) Moyenne .....	17
<b>Requêtes Action.....</b>	<b>18</b>
A) Créer une requête-action .....	18
B) Exécuter une requête-action.....	18
<b>Requêtes multi tables (avec jointure) .....</b>	<b>19</b>


# Démarrage d'Access 2010 et ouverture d'un fichier

Cliquez sur le bouton **Démarrer** puis **Programmes** puis **Access2010**.



Une base de données Access est un fichier dont l'extension est :  
**.mdb** (Microsoft DataBase) dans Access 97, 2002 et 2003  
**.accdb** dans Access 2007 et 2010.

*Exemple : Ouvrir le fichier CopieComptoirsv2010.accdb*

Cliquez sur  ou sur **Fichier > Ouvrir**

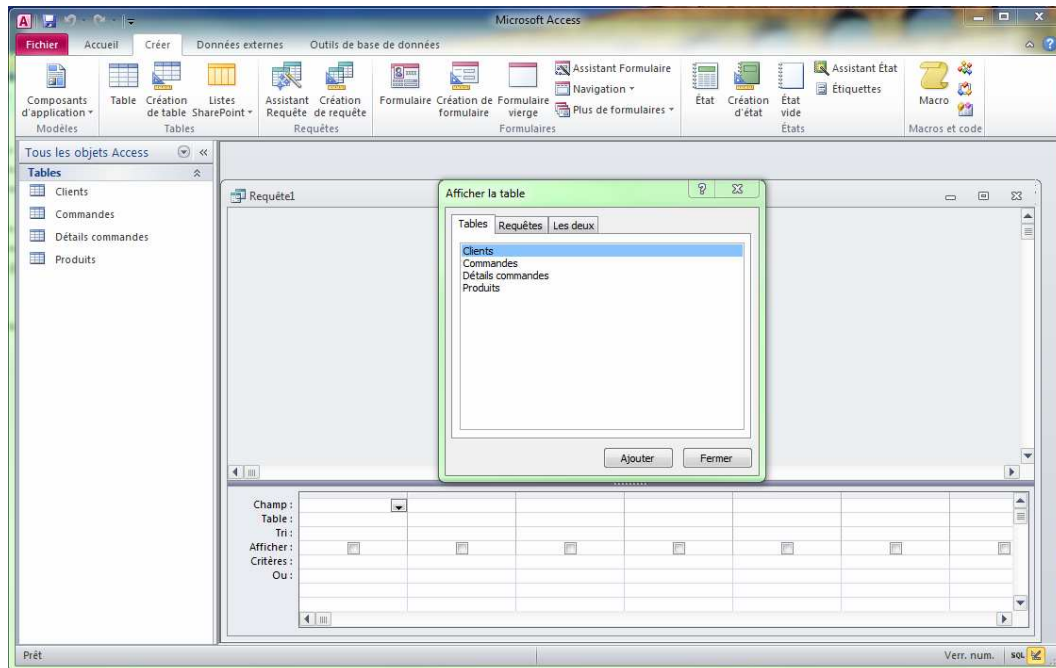
➤ Parcourir l'arborescence pour trouver le fichier à ouvrir.

# Travailler avec les requêtes

## A) Créer une requête sélection en mode QBE

*Exemple : Créer une requête **Liste des clients** pour afficher tous les clients (société, ville, contact, fonction).*

Cliquez sur le bouton **Création de requête** du menu **Créer**.



Sélectionnez la ou les tables utiles à la requête (ex : Clients) et cliquez sur le bouton **Ajouter**. Recommencez si nécessaire s'il faut plusieurs tables.

Cliquez sur le bouton **Fermer**.

Une grille vide s'affiche avec la ou les tables dans la partie supérieure.


Cette grille permet d'interroger la base de données dans une interface graphique.

Ce mode d'interrogation est nommé QBE (Query By Exemple).

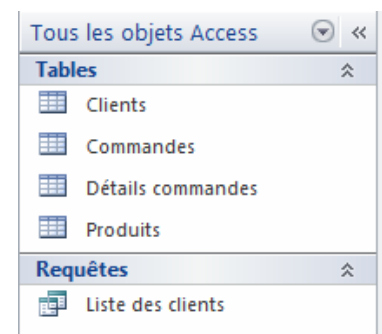
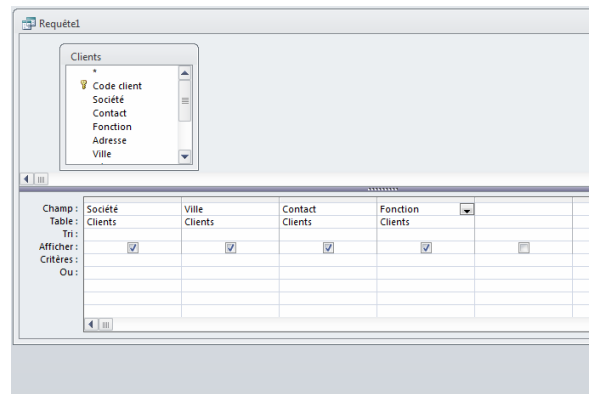
Cliquez-glissez (ou double-cliquez) le champ **Société** dans la 1<sup>re</sup> colonne de la grille.

Si besoin, pour supprimer un champ placé par erreur ou devenu inutile, sélectionnez la colonne à supprimer et appuyez sur la touche **Suppr** du clavier ou faites un clic droit puis **Couper**.

Recommencez pour les autres champs nécessaires en les déposant dans l'ordre demandé dans les colonnes suivantes.


Enregistrez en cliquant sur le bouton .

Saisissez le nom de la requête. Validez. La requête apparaît alors dans la liste de vos objets dans la partie gauche.



## B) Exécuter une requête à partir du mode Modifier (QBE)

*Exemple : Exécuter la requête Liste des clients.*


Si vous êtes dans le menu « Outils de requêtes » Cliquez sur le bouton  **Exécuter**.  
Si vous êtes sur l'accueil, double-cliquez sur la requête ou faites un clic droit et choisissez **Ouvrir**

Remarque :


- La requête-sélection s'exécute : son résultat est affiché en mode **Feuille de données**.
- Dans le cas d'une requête-action, l'action se produit (suppression d'enregistrements, modification, création de table, etc.).

## C) Passer du mode Feuille de données au mode Création


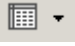
*Exemple : Afficher la requête Liste des clients en mode Modifier (QBE).*

Cliquez sur le bouton  pour passer dans le mode **Création** ou cliquez sur le bouton adéquat en bas à droite de votre fenêtre.

## D) Passer du mode Modifier au mode Feuille de données

Cliquez sur le bouton  pour passer dans le mode **Feuille de données**.

Remarque :

- Les boutons  et  produisent le même résultat pour une requête-sélection.  
Pour une requête-action :
- le mode **Feuille de données** affiche le résultat sans créer d'action ;
  - l'exécution applique l'action.

## E) Fermer une requête

*Exemple : Fermer la requête Liste des clients.*

Cliquez sur le bouton de fermeture.

# Requêtes et modification des champs

## A) Ajout de champs par diverses méthodes

*Exemple : Modifier la requête **Liste des clients** pour ajouter le pays.*

Dans la partie supérieure, double-cliquez sur le champ demandé.  
Il s'ajoute en dernier dans la grille.

*Exemple : Modifier la requête **Liste des clients** pour ajouter le code postal avant la ville.*

Dans la partie supérieure, cliquez sur le champ et glissez dans la grille sur l'emplacement de la colonne qui suit sa future position (ex : sur la colonne *Ville*). Il se positionnera avant.

*Exemple : Modifier la requête **Liste des clients** pour ajouter (à la fin) région, téléphone, fax.*

Dans la partie supérieure, faites une multi sélection des champs demandés avec les touches **Maj** (sélection jointive) ou **Ctrl** (sélection non jointive). Cliquez-glissez les champs à la position voulue.

## B) Déplacement de champs

*Exemple: Modifier la requête **Liste des clients** pour mettre le contact après le nom de société.*

Dans la grille, sélectionnez le champ à déplacer (clic sur la case grise au-dessus).  
Cliquez-glissez jusqu'à la destination demandée (qui se matérialise par un trait noir). Relâchez.

*A faire : Modifier la requête **Liste des clients** pour mettre le code postal après la ville.*

## C) Renommer un champ avec un alias

*Exemple : Modifier la requête **Liste des clients** pour renommer téléphone en tél.*

Dans la grille, avant le nom du champ (*Téléphone*), tapez le nom de l'alias souhaité suivi de : symbole DEUX points).

Tél: Téléphone
Clients_1
<input checked="" type="checkbox"/>

*A faire : Modifier la requête **Liste des clients** pour renommer le code postal en CP.*

## D) Suppression de champs

*Exemple : Modifier la requête **Liste des clients** pour supprimer région, téléphone et fax.*

Dans la grille, sélectionnez tous les champs à supprimer.  
Appuyez sur la touche **Suppr** ou faire un **clic droit** et choisir l'option **couper**.

# Requêtes avec tri d'enregistrements

## A) Faire un tri simple

*Exemple : Modifier la requête **Liste des clients** pour la trier par ordre alphabétique de contact.*

Cliquez à l'emplacement du bouton de liste déroulante à droite de l'intersection de la ligne **Tri** avec la colonne à trier, puis choisissez le type de tri souhaité.

Champ :	Société	Contact	Ville
Table :	Clients	Clients	Clien
Tri :		Croissant	
Afficher :	<input checked="" type="checkbox"/>	<input checked="" type="checkbox"/>	
Critères :			

Bouton de liste déroulante de tri

Exécutez la requête pour vérifier le résultat (le faire dans les requêtes suivantes même si on ne le précise pas).

## B) Supprimer le tri

*Exemple : Modifier la requête **Liste des clients** pour supprimer le tri.*

Cliquez à l'emplacement du bouton de liste déroulante à droite de l'intersection de la ligne **Tri** avec la colonne à trier, puis choisissez l'option (**Non trié**).

## C) Faire un tri sur plusieurs champs

*Exemple : Modifier la requête **Liste des clients** pour trier par ville et dans une même ville par fonction.*

Choisissez l'ordre de tri pour la colonne *Ville*, puis pour la colonne *Fonction*.

*A faire : Modifier la requête **Liste des clients** pour trier par ville et dans une même ville par contact.*

Ce n'est pas possible sans déplacer la colonne Contact après la colonne *Ville* !

*A faire : Modifier la requête **Liste des clients** pour trier sur plusieurs clés : d'abord par pays, puis par ville, puis par contact. Déplacer les champs*

Déplacer les champs si besoin !

*A faire : Trier la table par ordre alphabétique de société, enregistrer et fermer la requête.*

*A faire : Créer une requête **Liste des produits** qui affiche référence, nom et prix des produits. La trier du prix le plus élevé au prix le plus bas.*

## Requêtes avec tous les champs

*Exemple : Créer une requête **Liste des clients par pays** pour afficher toutes les informations sur les clients par ordre alphabétique de pays.*

Créez la requête en ajoutant la table demandée, mais au lieu de faire glisser tous les champs un par un ce qui serait fastidieux, faites glisser l'astérisque \* situé en haut de la liste des champs. Testez la requête. Il manque l'ordre de tri.

Ajoutez le champ *Pays* qui va servir au tri.

Cliquez sur la liste déroulante à l'intersection de la ligne **Tri** avec la colonne à trier, puis choisissez le type de tri souhaité.

Pour que le champ *Pays* ne soit pas présent DEUX fois dans le résultat, décochez la case à l'intersection de la ligne **Afficher** avec la colonne *Pays*.

*A faire : Transformez la requête **Liste des clients par pays** pour afficher toutes les informations sur les clients par ordre alphabétique de pays puis de ville puis de nom de société.*

*A faire : Transformez la requête **Liste des Produits** pour afficher toutes les informations sur les produits par ordre alphabétique de produits.*

# Requêtes avec critères

Vous mettez en place chaque requête demandée, la testerez et l'enregistrerez sous le nom proposé ou un nom de votre choix.

## A) Requêtes avec un critère

*Exemple : Créer la requête "produit 9" qui liste les produits dont la réf. produit est 9 (champs Réf produit, nom du produit, prix, promotion).*

Créez une requête avec la table *Produits*.

Cliquez-glissez dans la grille les champs demandés.

Indiquez **9** dans la ligne **Critères** pour la colonne *Réf Produit*.

Exécutez la requête, vérifiez le résultat puis revenez en mode création.

Champ :	Réf produit	Nom du produit	Prix unitaire	Promotion
Table :	Produits	Produits	Produits	Produits
Tri :				
Afficher :	<input checked="" type="checkbox"/>	<input checked="" type="checkbox"/>	<input checked="" type="checkbox"/>	<input checked="" type="checkbox"/>
Critères :	9			
Ou :				

*Exemple : Créer la requête "Produits chers" qui liste les produits de prix supérieur ou égal à 400 € (champs nom du produit, prix et promotion).*

Effacez le critère précédent si besoin.

Indiquez  $\geq 400$  dans la ligne **Critères** pour la colonne *Prix unitaire*.

Champ :	Nom du produit	Prix unitaire
Table :	Produits	Produits
Tri :		
Afficher :	<input checked="" type="checkbox"/>	<input checked="" type="checkbox"/>
Critères :		$\geq 400$
Ou :		

*A faire : Créer la requête "Queso cabrales" qui liste le nom et prix des produits dont le nom est Queso Cabrales.*

Indiquez Queso Cabrales dans la ligne **Critères** pour la colonne *Nom du produit*.

*Exemple : Créer la requête "Sauces diverses" qui liste le nom et prix des produits dont le nom commence par sauce.*

Indiquez sauce\* dans la ligne **Critères** pour la colonne *Nom du produit*.

\* est un caractère "joker" qui remplace toute chaîne de caractères à l'endroit indiqué.

*A faire : Créer la requête "produits avec sauce" qui liste les produits dont le nom contient sauce.*

*Exemple : Créer la requête "produits depuis 1998" qui liste les produits dont la date de référencement est  $> 31/12/97$ .*

Ajoutez le champ *Date de référencement*.

Indiquez  $> \#31/12/97\#$  dans la ligne **Critères** pour la colonne *Date de référencement*.

Remarquez que les dates sont entourées du signe #.

*A faire : Créer la requête "produits du 6 au 25 mars 1998" qui liste les produits dont la date de référencement est entre le 06/03/1998 et le 25/03/1998.*

Indiquez Entre #06/03/1998# Et #25/03/1998# comme **Critères** de *Date de référencement*.

*Exemple : Créer la requête "Produits en promo" qui liste les produits en promotion.*

Indiquez **VRAI** dans la ligne **Critères** pour la colonne *promotion*.

*Exemple : Créer la requête "Produits sans promo" qui liste les produits qui ne sont pas en promotion.*

Indiquez **FAUX** dans la ligne **Critères** pour la colonne *promotion*.

*Exemple : Créer la requête "Clients horsFrance" qui liste les clients qui ne sont pas en France*

Indiquez **PAS "France"** dans la ligne **Critères** pour la colonne *Pays*.

*Exemple : Créer la requête "Clients à fax inconnu" qui liste les clients dont le champ fax n'est pas rempli.*

Indiquez **EST NULL** dans la ligne **Critères** pour la colonne *Fax*.

Champ :	Clients.*	Fax
Table :	Clients	Clients
Tri :		
Afficher :	<input checked="" type="checkbox"/>	<input type="checkbox"/>
Critères :		Est Null
Ou :		

*Exemple : Créer la requête (sans l'enregistrer) qui liste les clients dont on connaît le fax.*

Indiquez **EST PAS NULL** dans la ligne **Critères** pour la colonne *Fax*.

*A faire : Modifier la requête précédente qui liste les clients dont on connaît le téléphone.*

Attention à ne pas oublier d'effacer le critère précédent (*fax*) si besoin !

## B) Requête avec plusieurs critères

*Exemple : Créer la requête qui liste les produits de prix > 300 qui sont en promotion.*

Pour que les 2 conditions soient vérifiées (condition 1 et condition 2), il faut mettre les critères sur la même ligne.

Indiquez **VRAI** dans la ligne **Critères** pour la colonne **promotion**.

Indiquez **> 300** dans la ligne **Critères** pour la colonne **Prix unitaire**.

*Exemple : Créer la requête qui liste les produits de prix compris entre 250 et 300 euros.*

Plusieurs solutions sont possibles :

$\geq 250$  ET  $\leq 300$ .

ou

Entre 250 ET 300.

*A faire : Créer la requête qui liste les produits dont la date de référencement est en septembre (comprise entre le 01/09/04 et le 20/09/04).*

Testez plusieurs solutions selon l'exemple précédent.

On peut aussi utiliser des fonctions portant sur les dates :

Mois ( [Date de référencement] ) =9 ET Année ([Date de référencement]) =2004

Remarque : les champs doivent être obligatoirement encadrés de crochet s'ils comportent des espaces, par exemple : [Date de référencement].

On peut aussi écrire [Produits].[Date de référencement], ce qui signifie le champ Date de référencement de la table Produits.

Pour éviter les crochets et autres complications de ce genre, il est préférable de ne pas mettre d'espace dans les noms de champs lors de la création des tables.

*Exemple : Créer la requête qui liste les produits de prix < 100 qui sont en promotion.*

Pour que les 2 conditions soient vérifiées simultanément (condition 1 ET condition 2), il faut mettre les critères sur la même ligne.

Indiquez **VRAI** dans la ligne **Critères** pour la colonne **promotion**.

Indiquez **> 300** dans la ligne **Critères** pour la colonne **Prix unitaire**.

*Exemple : Créer la requête qui liste les contacts de Paris, Reims ou London.*

Il s'agit d'un OU car les contacts ne sont pas simultanément dans les 3 villes.

### **Solution 1 en utilisant des lignes de critères différentes**

Pour que l'une au moins des conditions soient vérifiées (condition 1 OU condition 2 Ou condition 3), il faut mettre les critères sur des lignes de critères différentes.

Champ :	Clients.*	Ville
Table :	Clients	Clients
Tri :		
Afficher :	<input checked="" type="checkbox"/>	<input type="checkbox"/>
Critères :		"Paris"
Ou :		"Reims"
		"London"

### **Solution 2 en utilisant le connecteur logique OU**

Paris OU Reims OU London

*Exemple : Créer la requête qui liste les clients qui habitent à Paris, Berlin ou London.*

# Requêtes sans doublons

## A) En SQL

Le SQL (Structured Query Language) est un langage informatique normalisé de requêtes. Il est parfois plus simple d'utiliser le SQL que l'interface Access.

D'autre part, lorsqu'on fait exécuter des requêtes par un programme informatique, il est obligatoire d'écrire la requête en SQL

*Exemple : créer la requête **Liste des pays** qui affiche tous les pays des clients par ordre alphabétique de pays.*

Créez la requête en ajoutant la table Clients.

Cliquez-glissez le champ pays et indiquez l'ordre de tri. Testez et constatez que les pays sont répétés autant de fois qu'il y a de clients dans le pays.

Appelez le menu **Affichage** > **SQL**. Modifiez par ajouter le mot **DISTINCT** après le mot **SELECT**.

Appelez le menu **Affichage** > **Feuille de données** pour tester la requête.

Enregistrez la requête en lui donnant son nom.

```
Microsoft Access
pays : Requête Sélection
SELECT DISTINCT Clients.Pays
FROM Clients
ORDER BY Clients.Pays;
```

## B) En QBE

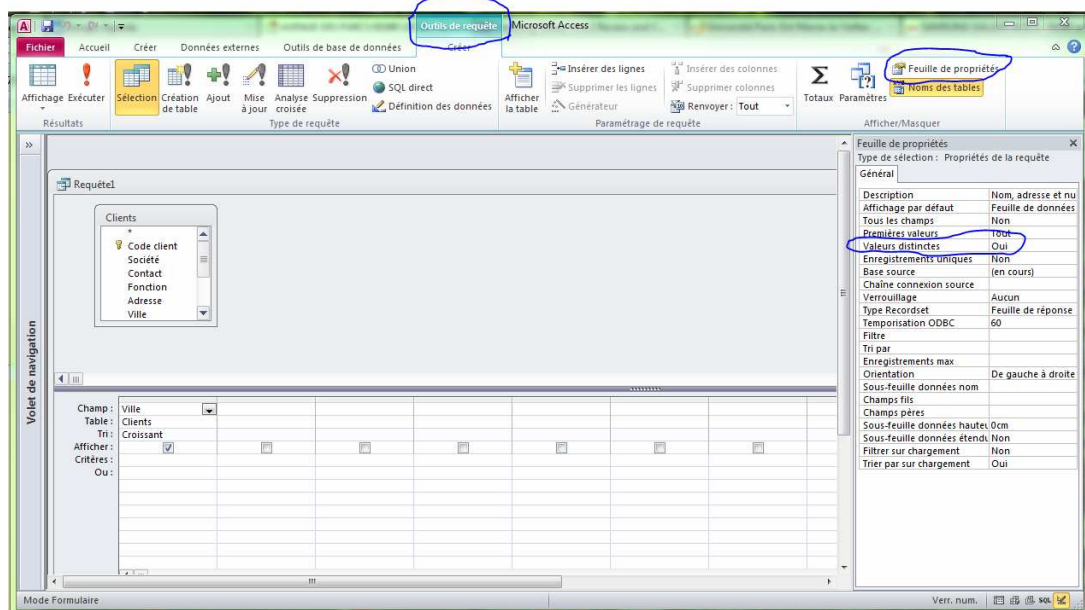
*Exemple : créer la requête **Liste des villes** qui affiche toutes les villes des clients par ordre alphabétique de ville.*

Créez la requête en ajoutant la table Clients, les champs nécessaires, tri et critère.

Cliquez si besoin dans une partie vide grise de la partie haute (pour ne pas qu'un champ soit sélectionné) .

Appelez le menu Outils de requêtes et cliquez sur le bouton Feuille de propriétés.

Déroulez le liste Valeurs distinctes et mettre à OUI.



# Requêtes paramétrées

*A faire : Créer une requête **Clients d'une ville** affichant tous les champs de la table **Clients** pour la ville de Paris.*

Nous allons partir de cette requête pour faire une requête paramétrée, c'est-à-dire une requête qui demande à l'utilisateur le critère.

*Exemple : Créer une requête demandant "Quel est le nom de la ville ?" avant d'afficher tous les champs de la table **Clients**.*

Dans la zone de critères pour le champ **Ville**, tapez en l'entourant de crochet le message qui va apparaître dans la boîte de dialogue.

Champ :	Clients.*	ville
Table :	Clients	Clients
Tri :		
Afficher :	<input checked="" type="checkbox"/>	<input type="checkbox"/>
Critères :		[quelle est la ville ?]
Ou :		

Exécutez la requête. Une boîte de dialogue s'ouvre.

Entrer une valeur de paramètre

Quelle est la ville ?

OK Annuler

Testez avec Paris puis avec Reims, London.

# Requêtes avec champ calculé

Un champ calculé est un nouveau champ créé à partir d'un **calcul** (pris au sens large de traitement sur des nombres, chaînes, dates...), basé en général sur d'autres champs.

## A) Calcul arithmétique simple

*Exemple : Créer une requête **Evaluation des produits en stock** affichant le nom du produit, son prix, son nombre d'unités en stock et un nouveau champ nommé Evaluation du stock, correspondant au calcul suivant :  $\text{prix unitaire} * \text{nombre de produits en stock}$*

### 1) Par saisie de la formule au clavier

- Préparez la requête avec les champs "normaux" souhaités.
- Dans une colonne vide, tapez l'expression suivante :

Evaluation du stock : [prix unitaire] \* [Unités en stock]


Evaluation du stock: [prix unitaire]*[Unités en stock]
<input checked="" type="checkbox"/>

Rappel :


- L'expression placée avant les DEUX points est un alias qui correspond au nouveau nom du champ.
- Les crochets autour des noms de champs sont nécessaires puisque les noms de champs contiennent des espaces.
- Les noms de champs peuvent être éventuellement préfixés par le nom de la table.

### 2) Par l'assistant générateur d'expression

Dans une colonne vide, faites un clic droit dans la ligne **Champ**.

Choisissez le bouton **Créer** . Le générateur d'expression s'affiche. Il permet de sélectionner des champs de tables, des fonctions...

Autre solution : cliquez directement sur le

bouton  **Générateur** du menu **Outils de requêtes**

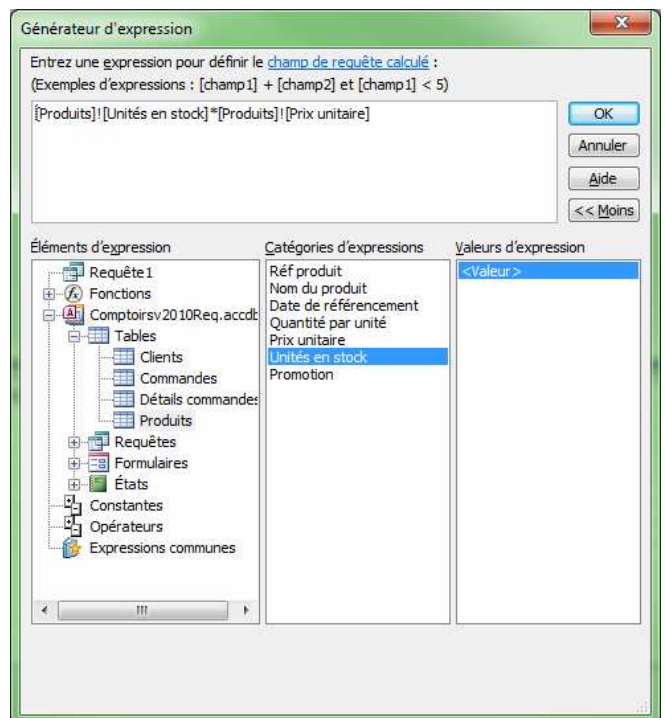
Déroulez pour trouver le 1<sup>er</sup> champ intervenant dans le calcul (*unités en stock*) puis double-cliquez dessus.

Appuyez sur la touche de multiplication \* du clavier ou du générateur.

Déroulez pour trouver le 2<sup>e</sup> champ intervenant dans le calcul (*prix unitaire*).

Validez.

- Donnez un alias (un nom) à votre champ calculé en remplaçant l'expression avant les : par le nom souhaité.



*A faire : Créer la requête "prix FRF" qui affiche le nom du produit, son prix unitaire et son prix en francs sachant que : 1€ = 6,55957 FRF*

*A faire : Modifier la requête "prix FRF" pour afficher un nouveau champ avec le prix en FRF arrondi à 2 chiffres significatifs sachant que la fonction Round( nb;2) arrondit un nombre nb à 2 chiffres après la virgule.*

## B) Travail sur les textes

### 1) Concaténation de texte

*Exemple : Créer une requête **CPVille** qui affiche le nom de la société et un champ nommé CPVille qui contient le code postal suivi d'un espace suivi de la ville*

Préparez la requête à partir de la table Clients en mettant le champ du nom de la société.

Dans une colonne vide, tapez l'expression

CPVille : [Code postal] & " " & [Ville]

Remarque : " " est une chaîne de caractères contenant un espace.

On peut aussi utiliser le générateur d'expression ).

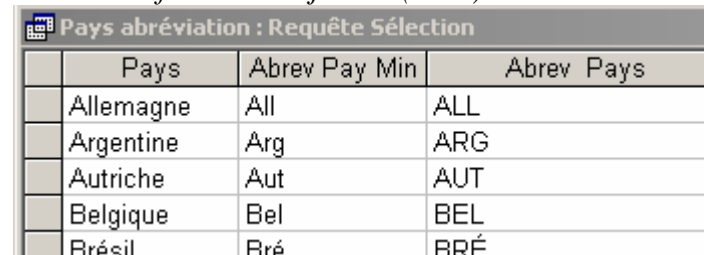
### 2) Troncature et majuscules

*A faire : Créer la requête sans doublons "Pays abréviation" qui affiche les 3 premiers caractères du nom du pays avec la fonction Gauche(texte;n) où /*

- *texte est le texte à tronquer*

- *n est le nombre de caractères à prélever.*

*Ajouter un autre champ sur le même principe mais où les 3 caractères seront en capitales en utilisant la fonction majuscule(texte).*



	Pays	Abrev Pay Min	Abrev Pays
	Allemagne	All	ALL
	Argentine	Arg	ARG
	Autriche	Aut	AUT
	Belgique	Bel	BEL
	Brsil	Bré	BRÉ

*A faire : Créer une requête paramétrée qui demande l'abréviation du pays et affiche les clients de ce pays.*

## C) Calcul sur les dates

*Exemple : Créer une requête **Ancienneté des produits** qui affiche les informations sur le produit et un champ nommé Ancienneté qui contient la durée depuis le référencement du produit.*

On peut utiliser la différence entre les 2 dates, obtenue en jour :

Anciennete : Date()-[Date de référencement])

Date() est une fonction qui donne la date du jour courant.

On peut aussi utiliser la fonction DateDiff(unite; date1 ; date2)

où il faut remplacer :

- unite par "**m**" pour avoir le résultat en mois, ou "**yyyy**" pour l'avoir en année.
- date1 par la date la plus ancienne,
- date2 par la date la plus récente.

# Requêtes avec regroupement

## A) Compte (dénombrement)

*Exemple : Créer une requête **Nb de clients par Pays** qui affiche le pays puis le nombre de clients. Le comptage se fait à partir des codes clients.*

Préparez la requête à partir de la table Clients contenant le pays (pour le regroupement) et le code client (pour le compte).

Cliquez sur le bouton  pour faire apparaître la ligne **Opération** de la grille.

Déroulez pour mettre dans cette ligne :

- Regroupement pour la colonne Pays
- Compte pour la colonne Code Clients.

Champ :	Pays	Code client
Table :	Clients	Clients
Opération :	Regroupement	Compte
Tri :		
Afficher :	<input checked="" type="checkbox"/>	<input checked="" type="checkbox"/>
Critères :		

Améliorez le libellé d'en-tête de colonnes en ajoutant *Nb clients* comme nom de champ calculé suivi de : (2 points) avant le *Code client*.

Champ :	Pays	Nb clients : Code client
Table :	Clients	Clients
Opération :	Regroupement	Compte
Tri :		
Afficher :	<input checked="" type="checkbox"/>	<input checked="" type="checkbox"/>
Critères :		

## B) Moyenne

*Exemple : Créer une requête **Statistiques Prix Produits** qui affiche la moyenne des prix des produits, le prix minimum et maximum.*

Préparez la requête à partir de la table *produits*.

Faites glisser 3 fois le prix unitaire (pour la moyenne, le min. et le max.)

Cliquez sur le bouton  pour faire apparaître la ligne **Opération de la grille**.

Déroulez dans cette ligne pour mettre moyenne, min et max....

Améliorer les en-têtes.

Champ :	Moyenne : Prix unitaire	Min: Prix unitaire	Max: Prix unitaire
Table :	Produits	Produits	Produits
Opération :	Moyenne	Min	Max
Tri :			
Afficher :	<input checked="" type="checkbox"/>	<input checked="" type="checkbox"/>	<input checked="" type="checkbox"/>
Critères :			

# Requêtes Action

Une requête-action peut être de différents types : requête mise à jour, requête suppression, requête ajout.

Son exécution entraîne une modification de la base de données.

*Exemple : augmenter les prix des **Produits** de 10% pour les produits de prix > 95.  
Notez préalablement les prix unitaires des 4 premiers articles de la table **Produits**. Cela vous permettra de vérifier la bonne exécution de la requête.*

## A) Créer une requête-action

Créez une requête nommée **Maj10%PrixUnitaire** comportant la table Produits et son champ Prix unitaire.

Saisissez le critère dans la cellule **Critères**.

$\geq 95$

Testez la requête avant de la transformer en requête-action.

Continuez si les enregistrements sélectionnés correspondent bien à votre attente.

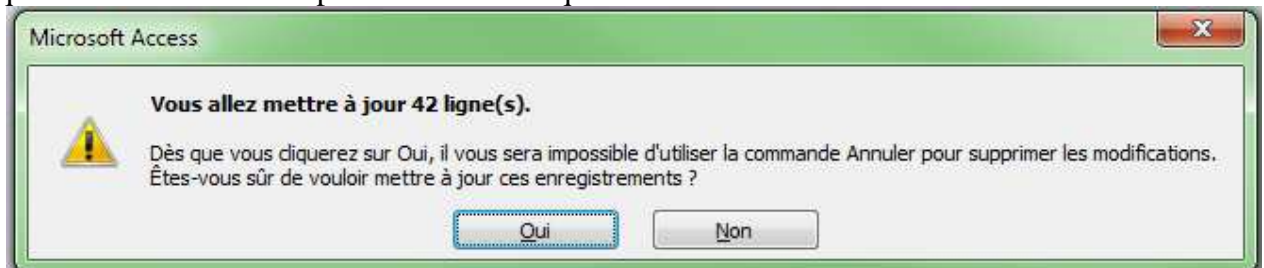
Appellez le menu **Outils de requête > Mise à jour**.

Saisissez la valeur ou la formule de mise à jour dans la cellule **Mise à jour**.

$[\text{Prix unitaire}] * 110 / 100$

## B) Exécuter une requête-action

Cliquez sur le bouton  pour exécuter la requête.



Cliquez sur OUI pour accepter la mise à jour.

Vérifier la mise à jour des prix dans la table **Produits**.

*A faire : mettre à jour pour revenir au prix de départ avant l'augmentation.  
Attention à la formule à employer...*

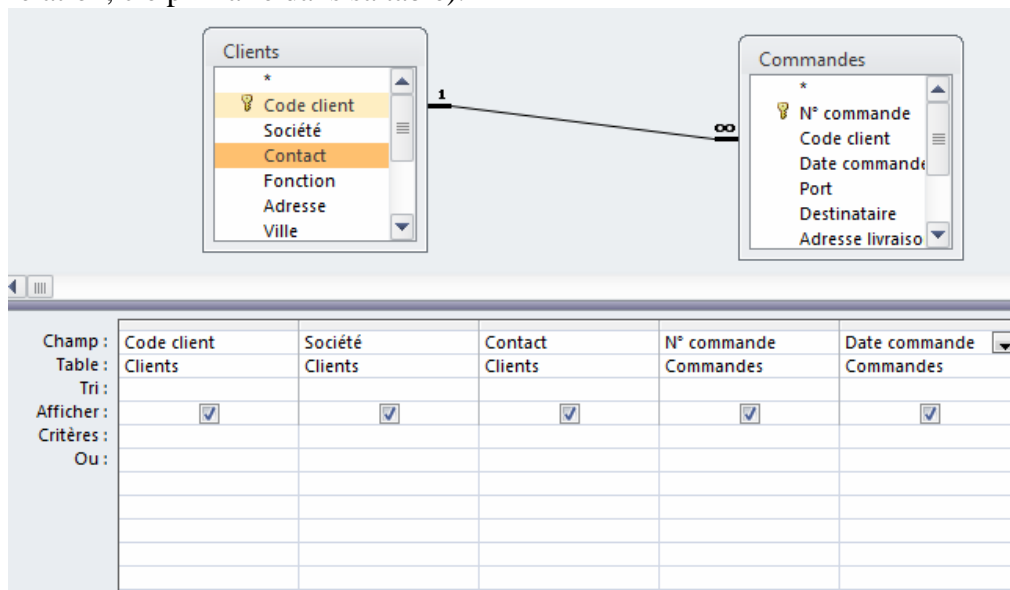
# Requêtes multi tables (avec jointure)

Une requête peut faire intervenir des champs issus de plusieurs tables, préalablement reliées entre elles par des relations.

*Exemple : Créer une requête qui affiche le code du client, la société, le contact, le N° de commande et la date de commande.*

Créez la requête en ajoutant les tables souhaitées dans la partie supérieure (si besoin avec **Maj** ou **Ctrl**).

Ajoutez les champs dans la grille. Le champ *Code Client* est commun aux deux tables car il sert de jointure entre ces tables. Glissez l'un ou l'autre (de préférence celui qui est du côté 1 de la relation, clé primaire dans sa table).



*A faire : Créer une requête **Commande 10999** qui affiche le N° et la date de commande pour la commande N° 10999 ainsi que le contact client et sa fonction.*

Vérifiez qu'il y ait bien une ligne de résultat.

*A faire : Modifier la requête précédente pour ajouter la référence des produits et la quantité commandée qui se trouvent dans la table **Détails commande**.*

Remarque : pour ajouter une table, faites un clic droit dans la partie supérieure et choisissez **Afficher la table** ou cliquez sur le bouton **Afficher la table** du menu **Outils de requête**.

Vérifiez qu'il y ait bien 3 lignes de résultat.

*A faire : Modifier la requête **Commande 10999** pour ajouter aussi le nom du produit et la quantité par unité qui se trouvent dans la table **Produits**.*

Vérifiez qu'il y ait bien 3 lignes de résultat.

Enregistrez et fermez la requête.

Faites une copie de cette requête (en utilisant le Copier-Coller du menu **Accueil** ou par clic droit).

Nommez la copie : *Commande 10999 essai*.

## Quelques précautions à prendre avec les requêtes multi tables

*A faire : Modifier la requête **Commande 10999 essai** en supprimant dans la partie supérieure, la table **Détails commande**.*

Le résultat ne correspond pas aux 3 produits de la commande.

Dans une requête multi tables en mode QBE, toutes les tables intermédiaires de jointure doivent être présentes dans la partie supérieure.

*A faire : Modifier la requête Commande 10999essai en supprimant le nom du produit et la quantité par unité, sans supprimer la table Produits.*

Remarque : Le résultat ne correspond pas aux 3 produits de la commande.

Dans une requête multi tables en mode QBE et en SQL, une table inutile ne doit pas être présente.

*A faire : Créer une requête qui affiche le nom de la société et son nombre de commandes (en utilisant regroupement et compte).*